

**SUMÁRIO EXECUTIVO**  
**PROJETO ESTRATÉGICO DE**  
**INTERNACIONALIZAÇÃO (PEI)**  
**UFSCar**



Pró-Reitoria de  
Pós-Graduação  
UFSCar

# Sumário

<b>1</b>	<b>RESUMO</b> .....	<b>2</b>
<b>2</b>	<b>APRESENTAÇÃO</b> .....	<b>2</b>
<b>3</b>	<b>MÉTODO DE TRABALHO</b> .....	<b>4</b>
<b>4</b>	<b>CONTRAPARTIDAS INSTITUCIONAIS</b> .....	<b>5</b>
<b>5</b>	<b>PROGRAMAS DE PÓS-GRADUAÇÃO E PROJETOS DE COLABORAÇÃO</b> .....	<b>5</b>
5.1	PROJETO “MATERIAIS ESTRATÉGICOS” .....	6
5.2	PROJETO “REVOLUÇÃO NAS INDÚSTRIAS E CIDADES: INDÚSTRIA 4.0 E AS CIDADES INTELIGENTES” .....	8
5.3	PROJETO “EDUCAÇÃO E PROCESSOS HUMANOS PARA AS TRANSFORMAÇÕES SOCIAIS” .....	9
5.4	PROJETO “TECNOLOGIAS INTEGRADAS PARA A SAÚDE: DA PREVENÇÃO À REABILITAÇÃO” .....	10
5.5	PROJETO “BIODIVERSIDADE, FUNÇÕES ECOSISTÊMICAS E SUSTENTABILIDADE” .....	11
<b>6</b>	<b>PROPOSTA DE EXECUÇÃO DOS PROJETOS</b> .....	<b>13</b>
<b>7</b>	<b>METAS PARA 2018-2022</b> .....	<b>13</b>
	<b>APÊNDICES</b> .....	<b>13</b>
	APÊNDICE A – DEMANDA ORÇAMENTÁRIA E CRONOGRAMA DE SOLICITAÇÕES DO PROJETO “MATERIAIS ESTRATÉGICOS”	14
	APÊNDICE B – DEMANDA ORÇAMENTÁRIA E CRONOGRAMA DE SOLICITAÇÕES DO PROJETO “REVOLUÇÃO NAS INDÚSTRIAS E CIDADES: INDÚSTRIA 4.0 E AS CIDADES INTELIGENTES” .....	15
	APÊNDICE C – DEMANDA ORÇAMENTÁRIA E CRONOGRAMA DE SOLICITAÇÕES DO PROJETO “EDUCAÇÃO E PROCESSOS HUMANOS PARA AS TRANSFORMAÇÕES SOCIAIS” .....	16
	APÊNDICE D – DEMANDA ORÇAMENTÁRIA E CRONOGRAMA DE SOLICITAÇÕES DO PROJETO “TECNOLOGIAS INTEGRADAS PARA A SAÚDE: DA PREVENÇÃO À REABILITAÇÃO” .....	17
	APÊNDICE E – DEMANDA ORÇAMENTÁRIA E CRONOGRAMA DE SOLICITAÇÕES DO PROJETO “BIODIVERSIDADE, FUNÇÕES ECOSISTÊMICAS E SUSTENTABILIDADE” .....	18
	APÊNDICE F – DEMANDA ORÇAMENTÁRIA E CRONOGRAMA DE SOLICITAÇÕES DISTRIBUÍDAS ANUALMENTE .....	19
	APÊNDICE G – DEMANDA ORÇAMENTÁRIA DAS SOLICITAÇÕES DISTRIBUÍDAS POR PROJETO .....	20

# 1 RESUMO

Este sumário executivo registra a proposta da Universidade Federal de São Carlos (UFSCar) para participação no Edital nº 41/2017 - CAPES - Programa Institucional de Internacionalização (CAPES-PRINT).

## 2 APRESENTAÇÃO

A Universidade Federal de São Carlos (UFSCar) desde abril de 2017 vem levantando indicadores de internacionalização para a elaboração de um planejamento estratégico de Internacionalização alicerçado no Projeto Institucional, a partir de suas áreas temáticas prioritárias. O Projeto Estratégico de Internacionalização (PEI) da UFSCar, intitulado “Desenvolvendo conhecimento global e cultivando competências interculturais” elencou temas prioritários para pesquisa para atuação dos Programas de Pós-Graduação (PPG), baseados em indicadores da plataforma Scival, considerando-se a produção científica bem como seu caráter inovador e com foco na projeção internacional dos docentes, dos laboratórios de pesquisa e da captação de fomento ao longo dos anos. A Figura 1 a seguir representa a performance das áreas de pesquisa bem como do impacto das citações da UFSCar.

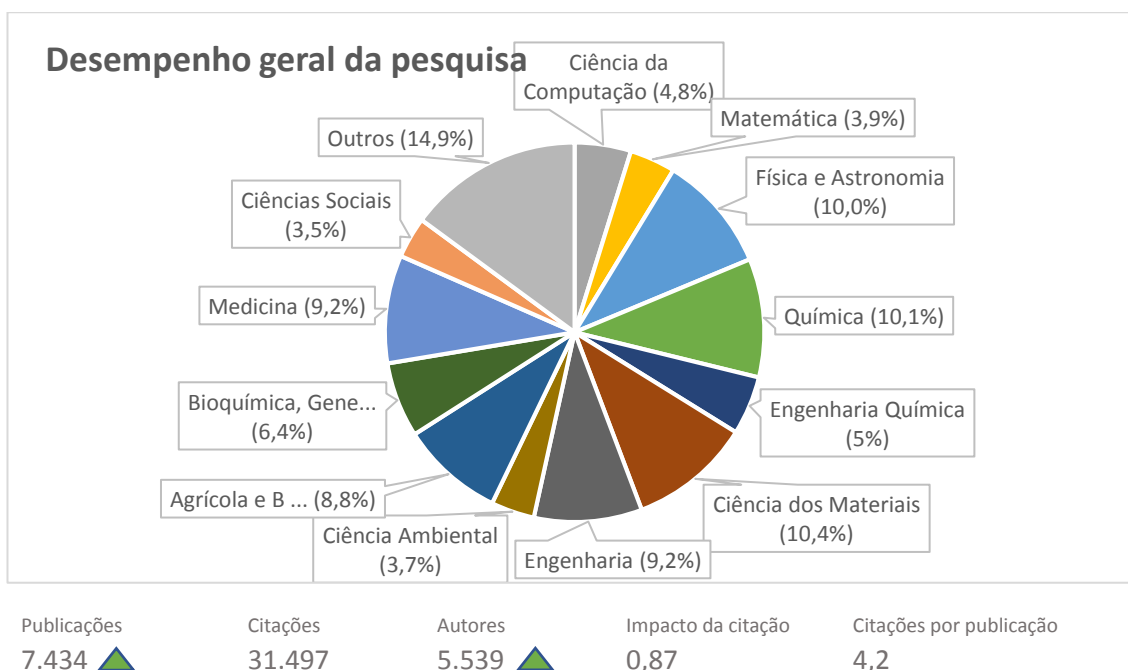


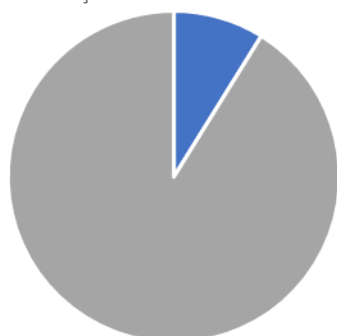
Figura 1: Desempenho global das pesquisas e porcentagem de contribuição das áreas. Levantamento da base de dados Scival, fevereiro de 2018.

Adicionalmente, consideramos oportuno registrar que as pesquisas desenvolvidas na UFSCar demonstram alta qualidade, se posicionando acima da média brasileira em alguns casos, conforme Figura 2. Contudo, temos ainda necessidade de melhorar o índice de colaboração com as instituições parceiras no exterior, de acordo com Figura 3. Sabemos que há potencial para ampliar as estratégias de internacionalização da PPG na UFSCar, como será demonstrado neste plano.

### Indicadores de desempenho

#### Saídas % em citações superiores

Publicações nos 10% mais citados no mundo

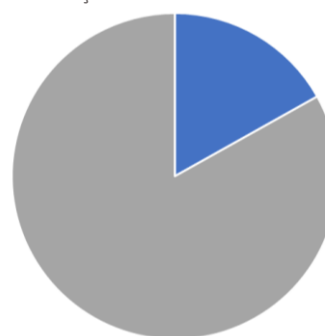


Universidade Federal de São Carlos: **9,7%**

Brasil: 8%

#### Publicações % nos periódicos superiores

Publicações nos 10% do CiteScore Percentile



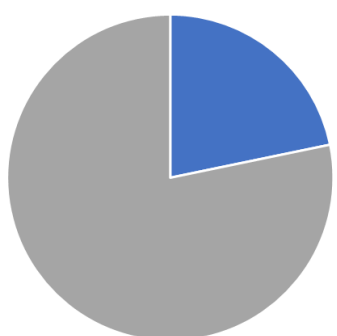
Universidade Federal de São Carlos: **20,3%**

Brasil: 18,4%

Figura 2: Indicadores de desempenho, que demonstram percentuais de citação superior a porcentagem total do Brasil. Scival, fevereiro de 2018.

#### Colaboração Internacional

Publicações em co-autoria com instituições em outros países

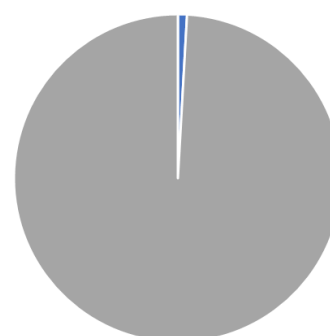


Universidade Federal de São Carlos: **27,8%**

Brasil: 28,7%

#### Colaboração Acadêmico-Corporativa

Publicações com afiliações acadêmicas e corporativas



Universidade Federal de São Carlos: **0,9%**

Brasil: 1,3%

Figura 3: Indicadores de colaboração internacional, que demonstram percentuais de colaborações internacionais ligeiramente abaixo dos percentuais totais do Brasil. Scival, fevereiro de 2018.

Nas Figuras 2 e 3, nota-se, portanto, que a ampliação de colaborações internacionais certamente terá grande impacto na internacionalização das pesquisas e dos PPG na UFSCar. Com isso, será concretamente possível projetar a UFSCar para

patamares elevados de internacionalização, visto que as pesquisas existentes demonstram qualidade superior aos percentuais totais da pesquisa brasileira.

Neste contexto, foi formado um grupo de trabalho composto por pesquisadores de renome internacional da UFSCar bem como membros da equipe de gestão da UFSCar que elencaram as potenciais forças para a concretização do PEI:

1. Compromisso institucional entre a estrutura administrativa, docentes e pesquisadores, de forma participativa e articulada;
2. Elaboração de inclusão de novos conteúdos para ampliar as estratégias das pesquisas, representando as temáticas institucionais e o envolvimento do curriculum internacionalizado e globalizado, incorporando as vivências do exterior na grade curricular;
3. Ampliar a mobilidade docente e discente “in” e “out”, com foco nos países estratégicos;
4. Estreitar os laços de colaboração existentes e ampliar as colaborações externas, sobretudo em países estratégicos, dentro das temáticas institucionais, com vistas a ampliar as colaborações, sobretudo de cotutela e dupla titulação, bem como da produção científica conjunta, aumentando assim a visibilidade internacional da UFSCar nos temas elencados e projetando-a para patamares de indicadores internacionais mais elevados.

### 3 MÉTODO DE TRABALHO

Para alcançar nossos objetivos, a UFSCar reuniu uma equipe qualificada para a elaboração do Plano Estratégico de Internacionalização (PEI) da Pós-Graduação: pró-reitores, diretores de centro, coordenadores de programas de pós-graduação e pesquisadores de reconhecida competência internacional, além de servidores técnicos-administrativos da UFSCar pertencentes aos órgãos envolvidos com a internacionalização na instituição: Secretaria de Relações Internacionais (SRIInter) e Instituto de Línguas (IL).

Por meio de questionários online, reuniões estratégicas e levantamento dos indicadores institucionais, toda a comunidade acadêmica foi convidada a participar deste PEI. Uma das ferramentas gerenciais utilizadas foi a Análise SWOT, destacando as forças (*strengths*), fraquezas (*weaknesses*), oportunidades (*opportunities*) e ameaças (*threats*) ao projeto institucional.

O PEI foi aprovado pelo Conselho da Pós-Graduação formado por representantes docentes, discentes e técnicos-administrativos em 28 de março de 2018. Ressaltamos

que existe um forte comprometimento da administração e da comunidade acadêmica da UFSCar com a execução, o monitoramento e a evolução do PEI.

#### 4 CONTRAPARTIDAS INSTITUCIONAIS

A gestão do PEI colaborará principalmente para ampliar a cultura de internacionalização na universidade. A UFSCar conta com aporte financeiro orçamentário para apoiar e ampliar as estratégias de internacionalização, como a manutenção de unidades administrativas dedicadas, promovendo maior disseminação das estratégias em casa. Ainda, a UFSCar conta com inúmeras colaborações de pesquisa, nacionais e internacionais, por meio de convênios e/ou projetos internacionais em andamento, com recursos em capital, custeio e bolsas, apoiados pelas principais agências de fomento no Brasil e no exterior. Estes recursos disponibilizados, junto com os solicitados neste projeto à CAPES, proporcionarão oportunidades únicas de desenvolvimento institucional e pessoal para os pesquisadores e PPG envolvidos.

#### 5 PROGRAMAS DE PÓS-GRADUAÇÃO E PROJETOS DE COLABORAÇÃO

A UFSCar pode ser enquadrada como uma das melhores universidades federais no país no quesito Internacionalização, e conseguiu atingir este reconhecimento devido principalmente aos seus Programas de Pós-Graduação (PPG) com nota 7 e 6 na CAPES.

A UFSCar conta atualmente com 56 PPG, sendo que 25 participam desta proposta. Destes quatro são nota 7 e três são nota 6. Dessa forma, pode ser verificado que existe ainda um percentual grande de PPG que, apesar das experiências pontuais com instituições de renome no exterior, ainda precisa atingir níveis de referência internacional. Além disso, estes PPG enfrentam dificuldade na obtenção de recursos financeiros para estimular as atividades de envio ao exterior e de recebimento de visitantes estrangeiros no país. Os apoios conseguidos ainda são insuficientes frente à demanda dos PPG e capacidade instalada da Instituição.

A realização de um projeto em sinergia com PPG experientes e com outros com alta potencialidade de desenvolvimento é um ponto pontos fortes identificados nesta proposta. O Quadro 1 apresenta uma visualização da participação dos PPG nas temáticas prioritárias. Considerando o discorrido anteriormente, é relevante e altamente desejável a implementação do CAPES-PRINT para permitir que as metas de internacionalização propostas em nosso plano tenham o sucesso esperado.

N.	Programa	Sigla	Nota CAPES	Tema 1	Tema 2	Tema 3	Tema 4	Tema 5
				Educação	Sustentabilidade	Materiais	Indústria 4.0	Saúde
1	Ciência e Engenharia de Materiais	PPGCEM	7			x	x	
2	Engenharia Química	PPGEQ	7		x	x	x	x
3	Química	PPGQ	7		x	x		x
4	Fisioterapia	PPGFt	7					x
5	Educação Especial	PPGEEs	6	x				
6	Psicologia	PPGPsí	6	x				
7	Sociologia	PPGS	6	x			x	
8	Engenharia de Produção	PPGEP	5				x	
9	Antropologia Social	PPGAS	5	x				
10	Ciência Política	PPGPOL	5	x				
11	Filosofia	PPGFil	5	x				
12	Educação	PPGE	5	x				
13	Biotecnologia	PPGBiotech	4			x		x
14	Ciência da Computação	PPGCC	4				x	x
15	Engenharia Urbana	PPGEU	4				x	
16	Estruturas e Construção Civil	PPGECiv	4			x	x	
17	Matemática	PPGM	4			x	x	
18	Ciências Ambientais	PPGCAm	4		x			
19	Ciências Fisiológicas	PIPGCF	4					x
20	Ecologia e Recursos Naturais	PPGERN	4		x			
21	Genética Evolutiva e Biologia Molecular	PPGGEv	4		x			x
22	Estudos de Literatura	PPGLit	4	x				
23	Linguística	PPGL	4	x				
24	Biotecnologia e Monitoramento Ambiental	PPGBMA-So	4		x			
25	Planejamento e Uso de Recursos Renováveis	PPGPUR-So	4		x			
			Número de PPGs	9	7	6	8	7

Quadro 1: Participação dos Programas de Pós-Graduação nos temas prioritários e nota de avaliação da CAPES.

Em seguida, este sumário executivo desse projeto institucional de internacionalização apresenta brevemente as principais informações dos cinco eixos temáticos/projetos de cooperação.

### 5.1 Projeto “Materiais Estratégicos”

O desenvolvimento sustentável do planeta implica em uma demanda crescente por novos materiais estratégicos. No Brasil, há recursos abundantes em minérios, biomassa, petróleo e outros insumos de importância estratégica, tornando ainda mais premente a prospecção por novas tecnologias para o desenvolvimento de materiais e processos de maior valor agregado, desenhados para se obter o máximo desempenho em aplicações de interesse.

A proposta deste tema possui como alicerces o protagonismo da UFSCar nos estudos envolvendo materiais e sua característica de multidisciplinaridade. Este tema consolidará a UFSCar como Centro de Excelência em Materiais, com a formação de centenas de mestres e doutores, registro de dezenas de patentes e a publicação de centenas de artigos internacionais nos últimos quatro anos. As ações de

Internacionalização serão direcionadas nas seguintes subáreas: Materiais para Energia; Nanociência e Nanotecnologia; Biomateriais e Materiais Renováveis; Processos Inovadores e Modelagem e Simulação Computacional, conforme pode ser verificado na Figura 4.



Figura 4: Representação esquemática do Projeto “Materiais Estratégicos”



## 5.2 Projeto “Revolução nas Indústrias e Cidades: indústria 4.0 e as cidades inteligentes”

As inovações tecnológicas em curso desafiam o “*status quo*” e podem em poucos anos alterar completamente como a sociedade atual, interage em seus ambientes de trabalho e de convívio social. Inovações tecnológicas como a Inteligência Artificial, a impressão 3D, os veículos autônomos, a internet das coisas, os processos assistidos por máquinas, os processos biotecnológicos, as novas tecnologias de organização do trabalho e os novos instrumentos de sustentabilidade ambiental estão entre as prioridades de desenvolvimento científico desta proposta. Ao contrário das revoluções anteriores, temos atualmente uma mudança que ocorre em grande velocidade, amplitude e profundidade em termos tecnológicos e sociais, que ocorrem no mundo e carecem de investimentos. O Brasil não pode aguardar que as pesquisas e o desenvolvimento de ordem estratégica que impactarão todos os setores produtivos, mas em especial as indústrias, e as cidades, ocorram de forma exógena e descontextualizada de nossa realidade.

A UFSCar agrega vários PPG e pesquisas que credenciam para a presente proposta, que tem na multidisciplinaridade seu ponto mais forte. A Figura 5 mostra o detalhamento do tema 2, que apresenta os seguintes subtemas: Gestão e desenvolvimento tecnológico para indústria 4.0; Gestão e inovação de operações na indústria 4.0; Dinâmica do trabalho e da sociedade relativos à Indústria 4.0 e às cidades inteligentes; Sustentabilidade, instituições e conflitos sociais relativos à Indústria 4.0 e às cidades inteligentes; Cidades e ruralidades na contemporaneidade; Gestão, Planejamento e Tecnologia em Sistemas Urbanos.

## TEMA 2

# REVOLUÇÃO NAS INDÚSTRIAS E CIDADES – INDÚSTRIA 4.0 E AS CIDADES INTELIGENTES

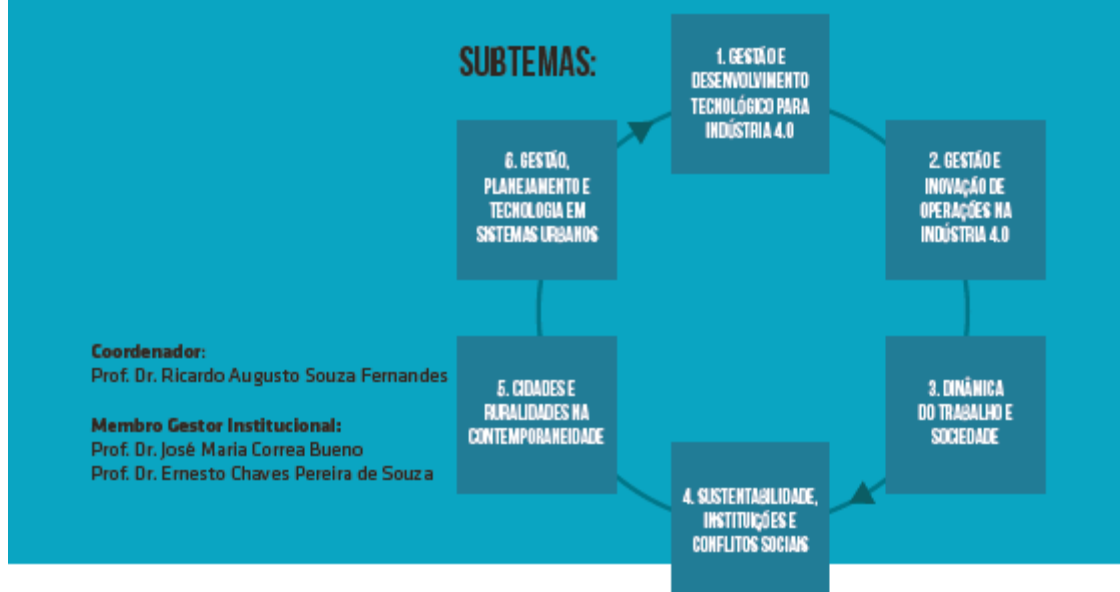


Figura 5: Representação esquemática do Projeto “Revolução nas Indústrias e Cidades: indústria 4.0 e as cidades inteligentes”

### 5.3 Projeto “Educação e processos humanos para as transformações sociais”

Esta proposta integra as áreas de pesquisa dos PPG das áreas de humanidades da UFSCar e de outras áreas de interface.

A proposta apresenta um caráter inovador uma vez que se coaduna com as competências da instituição e com questões centrais na sociedade brasileira: produção de conhecimento e divulgação científica; novas epistemologias da ciência na formação de cientistas; equidade no acesso ao ensino e ao conhecimento; políticas, organização educacional e inclusão; desenvolvimento e avaliação de tecnologias educacionais, instrucionais e metodologias de ensino, conforme Figura 6. Esses tópicos fazem referência às tendências de políticas públicas brasileiras e estão em consonância com os objetivos previstos para a educação, as ciências e as tecnologias sociais. O objetivo é produzir e difundir soluções inovadoras, bem como criar indicadores para elaborar e

fundamentar políticas públicas que garantam inclusão, considerando aspectos socioeconômicos e culturais e a melhoria na qualidade de vida da população.



Figura 6: Representação esquemática do Projeto “Educação e processos humanos para as transformações sociais”

#### 5.4 Projeto “Tecnologias Integradas para a Saúde: da prevenção à reabilitação”

O desenvolvimento, a incorporação e a utilização de tecnologias nos sistemas de saúde, bem como a sua sustentabilidade, estão inseridos em contextos sociais e econômicos, que derivam da contínua produção e consumo de bens e produtos. O sistema de saúde é influenciado por políticas públicas e pelo fortalecimento do papel de seus profissionais e usuários que, juntos, exercem uma forte pressão pela incorporação de novas tecnologias. O crescimento contínuo dos gastos em saúde, a produção cada vez maior de novas tecnologias e as mudanças no perfil epidemiológico das populações ocorridas nas duas últimas décadas, têm levado à necessidade de atenção interdisciplinar. Dessa forma, se faz social e politicamente necessário o estudo das diferentes tecnologias para a prevenção e para a reabilitação, suas consequências biomédicas e seu custo social, sobretudo para a prevenção, o tratamento e reabilitação de inúmeras doenças crônicas.

A UFSCar tem realizado pesquisas que envolvem o uso de diversas tecnologias (dispositivos para diagnóstico e prevenção de doenças, uso da engenharia, da química, da matemática, da física e da computação, bem como para a gestão em saúde) como tem utilizado vários recursos tecnológicos e abordagens inovadoras de intervenções farmacológicas e não farmacológicas, para prevenir, tratar e reabilitar indivíduos nas diferentes fases de vida. As pesquisas voltadas à reabilitação têm como seu ponto forte mais marcante no cenário Internacional e tem sido comparada e reconhecida internacionalmente. A Figura 7 apresenta o esquema básico dos subtemas que serão tratados neste projeto.

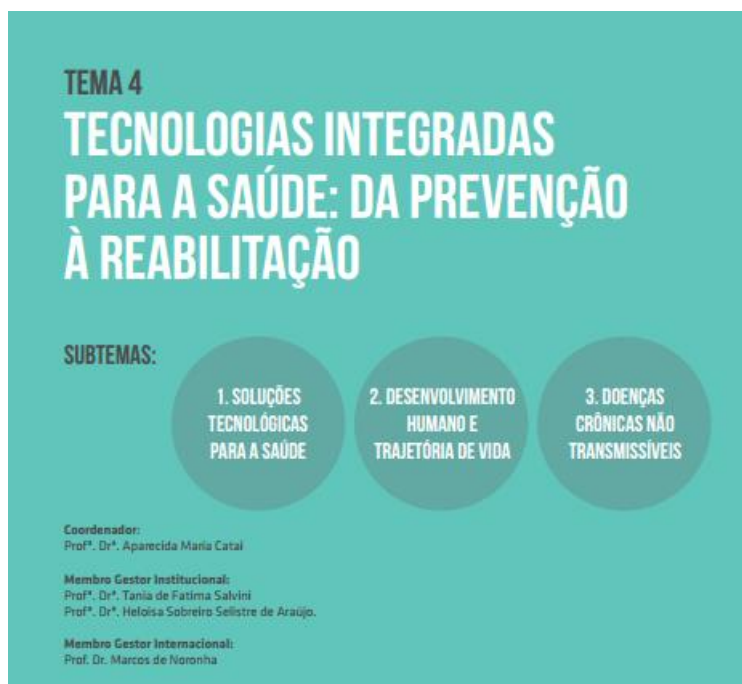


Figura 7: Representação esquemática do Projeto “Tecnologias Integradas para a Saúde: da prevenção à reabilitação”

## 5.5 Projeto “Biodiversidade, funções ecossistêmicas e sustentabilidade”

Segundo recente divulgação do Diagnóstico Regional sobre Biodiversidade e Serviços Ecossistêmicos nas Américas, elaborado pela Plataforma Intergovernamental sobre Biodiversidade e Serviços Ecossistêmicos (IPBES), estima-se que cerca de 30% das populações da biodiversidade das Américas já sofreram declínio desde o início da colonização europeia e esse valor deve aumentar nos próximos anos. Como ponto central desse cenário está o homem e suas ações desordenadas, promovendo o desmatamento e a conseqüente fragmentação e perda de habitats, a caça, os atropelamentos, a poluição e as mudanças climáticas.

A temática “Biodiversidade, Serviços Ecossistêmicos e Sustentabilidade” tem uma dimensão estratégica que pretende, de maneira integrada e multidisciplinar, o desenvolvimento integral do conhecimento científico e tecnológico, capaz de

fundamentar as ações prioritárias de conservação da biodiversidade, uso sustentável dos recursos naturais, saúde ambiental e o bem-estar humano, mitigação e adaptação à mudança climática. A Figura 8 apresenta sucintamente como serão trabalhados esta temática dentro da UFSCar.

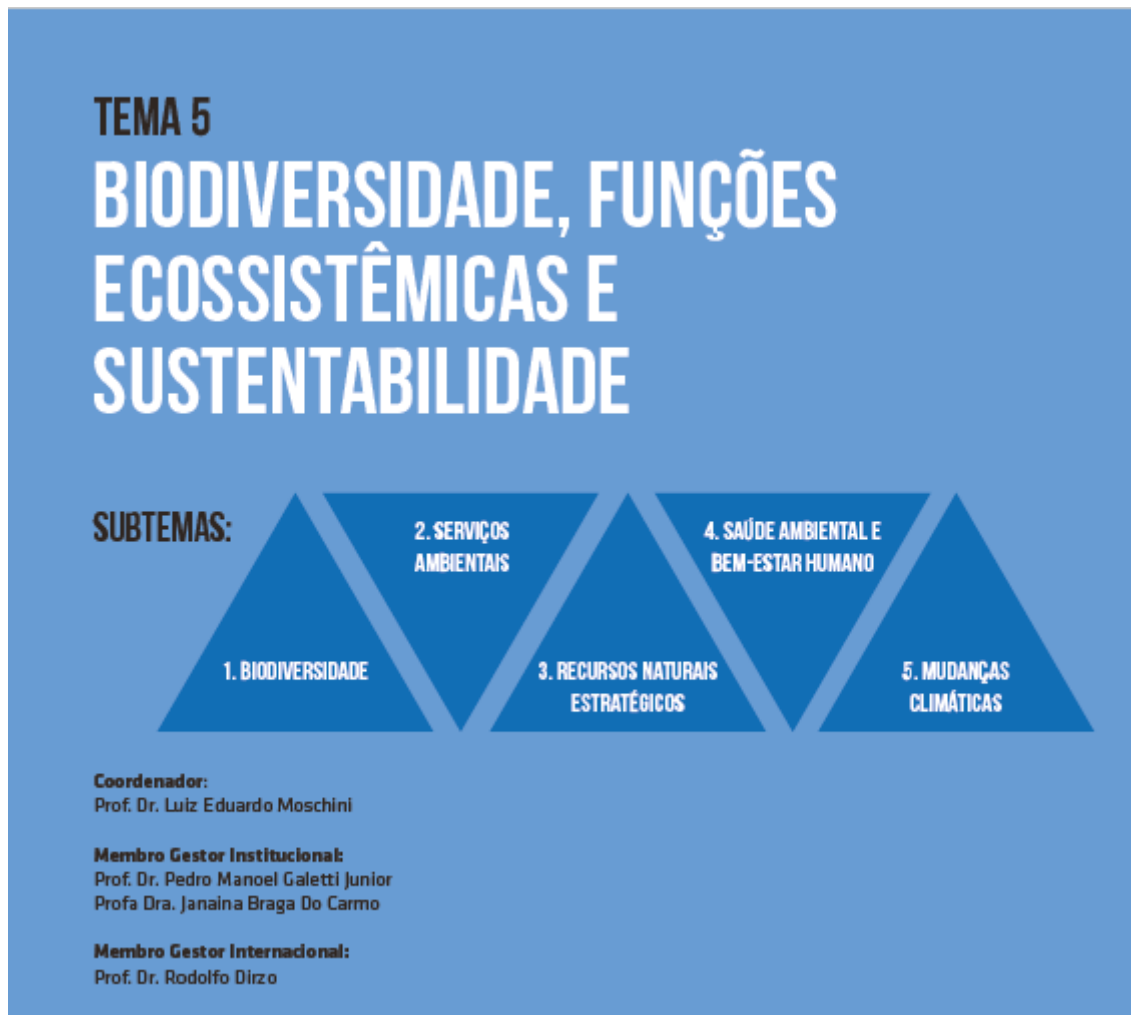


Figura 8: Representação esquemática do “Projeto Biodiversidade, funções ecossistêmicas e sustentabilidade”

## 6 Proposta de execução dos projetos

A seguir, serão sucintamente justificados e apresentados os recursos orçamentários necessários e o cronograma de atividades para a plena execução da presente proposta, conforme indicação do item 4. DO FINANCIAMENTO DISPONIBILIZADO do edital CAPES-PRINT.

Os critérios para seleção dos beneficiários na UFSCar seguirão o item 3.4.1.9 do Edital CAPES-PRINT e serão baseados em indicadores e requisitos de mérito previamente estabelecidos e detalhados pelo Comitê Gestor, sendo o processo conduzido de forma transparente e com possibilidade de interposição de recurso administrativo aos interessados.

Os Apêndices A e E apresentam as quantidades solicitadas em cada projeto de colaboração de forma detalhada. Os Apêndices F e G apresentam as solicitações globais anuais e as solicitações globais por projeto, respectivamente.

## 7 Metas para 2018-2022

Meta 1: Atração de mais estudantes de pós-graduação estrangeiros: aumentar o número de estudantes estrangeiros de 3 a 10%;

Meta 2: Aumentar o número de membros do corpo docente estrangeiros: aumentar o número de membros do corpo docente estrangeiros e visitantes para 8%;

Meta 3: Aumentar o número de docentes com experiência de médio ou longo prazo no exterior: ter mais de 60% do corpo docente da UFSCar com experiência de médio ou longo prazo no exterior;

Meta 4: Aumentar o número de estudantes de doutorado com experiência no exterior em países estratégicos: dobrar o número de alunos em programas de intercâmbio de doutorado;

Meta 5: Aumentar a produção científica em colaboração com parceiros estratégicos: aumentar o número de produção científica colaborativa com parceiros estratégicos em 100%.

## Apêndice A – Demanda orçamentária e cronograma de solicitações do projeto “Materiais Estratégicos”

PROJETO DE COOPERAÇÃO - MATERIAIS ESTRATÉGICOS											
										Subtotal	%
PROJETOS DE COOPERAÇÃO INTERNACIONAL	Unid	2019	2020	2021	2022	2019	2020	2021	2022		
<b>Atividades no exterior (anexo 9)</b>	Und	4	4	4	5	65.289,00	65.289,00	65.289,00	81.612,00	277.479,00	3%
1) Missão em projetos de pesquisa em cooperação internacional	und	3	3	3	4	47.368,80	47.368,80	47.368,80	63.158,40	205.264,80	2%
diárias (7 a 20 dias)	dias	7	7	7	7	27.972,00	27.972,00	27.972,00	37.296,00	121.212,00	1%
auxílio deslocamento	und	3	3	3	4	18.424,80	18.424,80	18.424,80	24.566,40	79.840,80	1%
auxílio seguro saúde	und	3	3	3	4	972,00	972,00	972,00	1.296,00	4.212,00	0%
2) Congressos e eventos internacionais, com visitas técnicas para prospecção de novas parcerias	und	0	0	0	0	-	-	-	-	-	0%
3) Missão para viabilização de cotutela entre cursos PPG	und	1	1	1	1	15.789,60	15.789,60	15.789,60	15.789,60	63.158,40	1%
diárias (7 a 20 dias)	dias	7	7	7	7	9.324,00	9.324,00	9.324,00	9.324,00	37.296,00	0%
auxílio deslocamento	und	1	1	1	1	6.141,60	6.141,60	6.141,60	6.141,60	24.566,40	0%
auxílio seguro saúde	und	1	1	1	1	324,00	324,00	324,00	324,00	1.296,00	0%
											0%
<b>Bolsas no exterior (anexo 10) - SEM adic localidade</b>		25	25	23	23	1.203.696,00	1.203.696,00	1.137.751,20	1.137.751,20	4.682.894,40	55%
1) Professor visitante sênior (entre 3 a 12 meses)	qtde.	4	4	4	4	262.713,60	262.713,60	262.713,60	262.713,60	1.050.854,40	12%
	meses	6	6	6	6						
2) Professor visitante Júnior (entre 3 a 12 meses)	qtde.	6	6	6	6	363.830,40	363.830,40	363.830,40	363.830,40	1.455.321,60	17%
	meses	6	6	6	6						
3) Doutorado-sanduíche (entre 6 e 12 meses)	qtde.	13	13	12	12	526.219,20	526.219,20	485.740,80	485.740,80	2.023.920,00	24%
	meses	6	6	6	6						
4) Capacitação (até 3 meses)	qtde.	2	2	1	1	50.932,80	50.932,80	25.466,40	25.466,40	152.798,40	2%
	meses	3	3	3	3						
<b>Atividades no país</b>											0%
<b>Bolsas no país (anexo 11)</b>		17	16	16	16	887.082,25	870.926,96	870.926,96	870.926,96	3.499.863,13	41%
1) Professor visitante no Brasil (vigência mínima de 15 dias e máxima de 12 meses, até 3 períodos)	qtde.	9	8	8	8	145.397,61	129.242,32	129.242,32	129.242,32	533.124,57	6%
	meses	0,5	0,5	0,5	0,5						
2) Jovem talento com experiência no exterior (vigência mínima de 6 meses e máxima de 36 meses)	qtde.	4	4	4	4	464.442,32	464.442,32	464.442,32	464.442,32	1.857.769,28	22%
	meses	12	12	12	12						
3) Pós-doutorado vindo do exterior (vigência mínima de 6 meses e máxima de 36 meses)	qtde.	4	4	4	4	277.242,32	277.242,32	277.242,32	277.242,32	1.108.969,28	13%
	meses	12	12	12	12						
											0%
<b>Recursos para manutenção de projetos</b>	fixo	1	1	1	1						0,0%
<b>TOTAL</b>						2.156.067,25	2.139.911,96	2.073.967,16	2.090.290,16	8.460.236,53	100%
						25,5%	25,3%	24,5%	24,7%	100,0%	
						2019	2020	2021	2022 (1)		

Apêndice B – Demanda orçamentária e cronograma de solicitações do projeto “Revolução nas Indústrias e Cidades: indústria 4.0 e as cidades inteligentes”

PROJETO DE COOPERAÇÃO - INDUSTRIA 4.0 E CIDADES INTELIGENTES												
		2019	2020	2021	2022	2019	2020	2021	2022	Subtotal	%	
<b>PROJETOS DE COOPERAÇÃO INTERNACIONAL</b>												
<b>Atividades no exterior (anexo 9)</b>		Und	2	2	2	2	34.243,20	34.243,20	34.243,20	34.243,20	136.972,80	3%
1) Missão em projetos de pesquisa em cooperação internacional		und	1	1	1	1	17.121,60	17.121,60	17.121,60	17.121,60	68.486,40	2%
diárias (7 a 20 dias)		dias	8	8	8	8	10.656,00	10.656,00	10.656,00	10.656,00	42.624,00	1%
auxilio deslocamento		und	1	1	1	1	6.141,60	6.141,60	6.141,60	6.141,60	24.566,40	1%
auxilio seguro saude		und	1	1	1	1	324,00	324,00	324,00	324,00	1.296,00	0%
2) Congressos e eventos internacionais, com visitas técnicas para prospecção de novas parcerias		und	0	0	0	0	-	-	-	-	-	0%
3) Missão para viabilização de cotutela entre cursos PPG		und	1	1	1	1	17.121,60	17.121,60	17.121,60	17.121,60	68.486,40	2%
diárias (7 a 20 dias)		dias	8	8	8	8	10.656,00	10.656,00	10.656,00	10.656,00	42.624,00	1%
auxilio deslocamento		und	1	1	1	1	6.141,60	6.141,60	6.141,60	6.141,60	24.566,40	1%
auxilio seguro saude		und	1	1	1	1	324,00	324,00	324,00	324,00	1.296,00	0%
												0%
<b>Bolsas no exterior (anexo 10) - SEM adic localidade</b>			14	14	13	13	632.397,60	632.397,60	591.919,20	591.919,20	2.448.633,60	59%
1) Professor visitante sênior (entre 3 a 12 meses)		qtde.	2	2	2	2	131.356,80	131.356,80	131.356,80	131.356,80	525.427,20	13%
		meses	6	6	6	6						
2) Professor visitante Júnior (entre 3 a 12 meses)		qtde.	2	2	2	2	121.276,80	121.276,80	121.276,80	121.276,80	485.107,20	12%
		meses	6	6	6	6						
3) Doutorado-sanduíche (entre 6 e 12 meses)		qtde.	9	9	8	8	364.305,60	364.305,60	323.827,20	323.827,20	1.376.265,60	33%
		meses	6	6	6	6						
4) Capacitação (até 3 meses)		qtde.	1	1	1	1	15.458,40	15.458,40	15.458,40	15.458,40	61.833,60	1%
		meses	1	1	1	1						
<b>Atividades no país</b>												
<b>Bolsas no país (anexo 11)</b>			5	6	6	6	333.842,32	403.152,90	403.152,90	403.152,90	1.543.301,02	37%
1) Professor visitante no Brasil (vigência mínima de 15 dias e máxima de 12 meses, até 3 períodos)		qtde.	2	2	2	2	32.310,58	32.310,58	32.310,58	32.310,58	129.242,32	3%
		meses	0,5	0,5	0,5	0,5						
2) Jovem talento com experiência no exterior (vigência mínima de 6 meses e máxima de 36 meses)		qtde.	2	2	2	2	232.221,16	232.221,16	232.221,16	232.221,16	928.884,64	22%
		meses	12	12	12	12						
3) Pós-doutorado vindo do exterior (vigência mínima de 6 meses e máxima de 36 meses)		qtde.	1	2	2	2	69.310,58	138.621,16	138.621,16	138.621,16	485.174,06	12%
		meses	12	12	12	12						
<b>Recursos para manutenção de projetos</b>		fixo	1	1	1	1						0%
<b>TOTAL</b>												
						1.000.483,12	1.069.793,70	1.029.315,30	1.029.315,30	4.128.907,42	100%	
						24,2%	25,9%	24,9%	24,9%	100,0%		
						2019	2020	2021	2022 (1)			



Apêndice C – Demanda orçamentária e cronograma de solicitações do projeto “Educação e processos humanos para as transformações sociais”

PROJETO DE COOPERAÇÃO - EDUCAÇÃO E PROCESSOS HUMANOS PARA TRANSFORMAÇÕES SOCIAIS												
		2019	2020	2021	2022	2019	2020	2021	2022	Subtotal	%	
<b>PROJETOS DE COOPERAÇÃO INTERNACIONAL</b>												
<b>Atividades no exterior (anexo 9)</b>		Und	5	5	6	0	78.948,00	78.948,00	94.737,60	-	252.633,60	6%
1) Missão em projetos de pesquisa em cooperação internacional		und	4	4	5	0	63.158,40	63.158,40	78.948,00	-	205.264,80	5%
	diárias (7 a 20 dias)	dias	7	7	7	7	37.296,00	37.296,00	46.620,00	-		3%
	auxílio deslocamento	und	4	4	5	0	24.566,40	24.566,40	30.708,00	-	79.840,80	2%
	auxílio seguro saúde	und	4	4	5	0	1.296,00	1.296,00	1.620,00	-	4.212,00	0%
2) Congressos e eventos internacionais, com visitas técnicas para prospecção de novas parcerias		und	0	0	0	0	-	-	-	-	-	0%
3) Missão para viabilização de cotutela entre cursos PPG		und	1	1	1	0	15.789,60	15.789,60	15.789,60	-	47.368,80	1%
	diárias (7 a 20 dias)	dias	7	7	7	7	9.324,00	9.324,00	9.324,00	-		1%
	auxílio deslocamento	und	1	1	1	0	6.141,60	6.141,60	6.141,60	-	18.424,80	0%
	auxílio seguro saúde	und	1	1	1	0	324,00	324,00	324,00	-	972,00	0%
<b>Bolsas no exterior (anexo 10) - SEM adic localidade</b>			16	16	16	10	758.534,40	758.534,40	758.534,40	404.784,00	2.680.387,20	64%
1) Professor visitante sênior (entre 3 a 12 meses)		qtde.	2	2	2	0	131.356,80	131.356,80	131.356,80	-	394.070,40	9%
	meses		6	6	6	6						
2) Professor visitante Júnior (entre 3 a 12 meses)		qtde.	3	3	3	0	181.915,20	181.915,20	181.915,20	-	545.745,60	13%
	meses		6	6	6	6						
3) Doutorado-sanduiche (entre 6 e 12 meses)		qtde.	11	11	11	10	445.262,40	445.262,40	445.262,40	404.784,00	1.740.571,20	41%
	meses		6	6	6	6						
4) Capacitação (até 3 meses)		qtde.					-	-	-	-	-	0%
	meses											
<b>Atividades no país</b>												
<b>Bolsas no país (anexo 11)</b>			4	9	9	0	370.842,32	451.618,77	451.618,77	-	1.274.079,86	30%
1) Professor visitante no Brasil (vigência mínima de 15 dias e máxima de 12 meses, até 3 períodos)		qtde.		5	5	0	-	80.776,45	80.776,45	-	161.552,90	4%
	meses			0,5	0,5	0,5						
2) Jovem talento com experiência no exterior (vigência mínima de 6 meses e máxima de 36 meses)		qtde.	2	2	2	0	232.221,16	232.221,16	232.221,16	-	696.663,48	17%
	meses		12	12	12	6						
3) Pós-doutorado vindo do exterior (vigência mínima de 6 meses e máxima de 36 meses)		qtde.	2	2	2	0	138.621,16	138.621,16	138.621,16	-	415.863,48	10%
	meses		12	12	12	12						
<b>Recursos para manutenção de projetos</b>		fixo	1	1	1	1	4.000,00				4.000,00	0%
<b>TOTAL</b>							1.212.324,72	1.289.101,17	1.304.890,77	404.784,00	4.211.100,66	100%
							28,8%	30,6%	31,0%	9,6%	100,0%	
							2019	2020	2021	2022 (1)		

Apêndice D – Demanda orçamentária e cronograma de solicitações do projeto “Tecnologias Integradas para a Saúde: da prevenção à reabilitação”

PROJETO DE COOPERAÇÃO - TECNOLOGIAS INTEGRADAS PARA A SAÚDE: DA PREVENÇÃO À REABILITAÇÃO												
PROJETOS DE COOPERAÇÃO INTERNACIONAL		2019	2020	2021	2022	2019	2020	2021	2022	Subtotal	%	
<b>Atividades no exterior (anexo 9)</b>		Und	5	5	5	5	<b>83.590,00</b>	<b>83.590,00</b>	<b>83.590,00</b>	<b>83.590,00</b>	<b>334.360,00</b>	<b>7%</b>
1) Missão em projetos de pesquisa em cooperação internacional		und	3	3	3	2	54.334,80	54.334,80	54.334,80	36.223,20	199.227,60	4%
	diárias (7 a 20 dias)	dias	7	7	7	7	19.656,00	19.656,00	19.656,00	13.104,00	72.072,00	2%
	auxílio deslocamento	und	3	3	3	2	33.706,80	33.706,80	33.706,80	22.471,20	123.591,60	3%
	auxílio seguro saúde	und	3	3	3	2	972,00	972,00	972,00	648,00	3.564,00	0%
2) Congressos e eventos internacionais, com visitas técnicas para prospecção de novas parcerias		und	1			2	15.789,60	-	-	31.579,20	47.368,80	1%
	diárias (7 a 20 dias)	dias	7	7	7	7	9.324,00	-	-	18.648,00	27.972,00	1%
	auxílio deslocamento	und	1	0	0	2	6.141,60	-	-	12.283,20	18.424,80	0%
	auxílio seguro saúde	und	1	0	0	2	324,00	-	-	648,00	972,00	0%
3) Missão para viabilização de cotutela entre cursos PPG		und	1	2	2	1	15.789,60	31.579,20	31.579,20	15.789,60	94.737,60	2%
	diárias (7 a 20 dias)	dias	7	7	7	7	9.324,00	18.648,00	18.648,00	9.324,00	55.944,00	1%
	auxílio deslocamento	und	1	2	2	1	6.141,60	12.283,20	12.283,20	6.141,60	36.849,60	1%
	auxílio seguro saúde	und	1	2	2	1	324,00	648,00	648,00	324,00	1.944,00	0%
<b>Bolsas no exterior (anexo 10) - SEM adic localidade</b>			<b>16</b>	<b>20</b>	<b>20</b>	<b>19</b>	<b>708.350,40</b>	<b>900.612,00</b>	<b>900.612,00</b>	<b>860.133,60</b>	<b>3.369.708,00</b>	<b>73%</b>
1) Professor visitante sênior (entre 3 a 12 meses)		qtde.	2	3	3	3	131.356,80	197.035,20	197.035,20	197.035,20	722.462,40	16%
		meses	6	6	6	6						
2) Professor visitante Júnior (entre 3 a 12 meses)		qtde.	2	3	3	3	121.276,80	181.915,20	181.915,20	181.915,20	667.022,40	14%
		meses	6	6	6	6						
3) Doutorado-sanduíche (entre 6 e 12 meses)		qtde.	10	11	11	10	404.784,00	445.262,40	445.262,40	404.784,00	1.700.092,80	37%
		meses	6	6	6	6						
4) Capacitação (até 3 meses)		qtde.	2	3	3	3	50.932,80	76.399,20	76.399,20	76.399,20	280.130,40	6%
		meses	3	3	3	3						
<b>Atividades no país</b>												
<b>Bolsas no país (anexo 11)</b>			<b>6</b>	<b>7</b>	<b>7</b>	<b>6</b>	<b>236.087,03</b>	<b>238.287,03</b>	<b>238.287,03</b>	<b>179.131,74</b>	<b>891.792,83</b>	<b>19%</b>
1) Professor visitante no Brasil (vigência mínima de 15 dias e máxima de 12 meses, até 3 períodos)		qtde.	3	3	3	3	48.465,87	48.465,87	48.465,87	48.465,87	193.863,48	4%
		meses	0,5	0,5	0,5	0,5						
2) Jovem talento com experiência no exterior (vigência mínima de 6 meses e máxima de 36 meses)		qtde.	1	2	2	1	116.110,58	118.310,58	118.310,58	59.155,29	411.887,03	9%
		meses	12	6	6	6						
3) Pós-doutorado vindo do exterior (vigência mínima de 6 meses e máxima de 36 meses)		qtde.	2	2	2	2	71.510,58	71.510,58	71.510,58	71.510,58	286.042,32	6%
		meses	6	6	6	6						
<b>Recursos para manutenção de projetos</b>		fixo	<b>1</b>	<b>1</b>	<b>1</b>	<b>1</b>	<b>10.000,00</b>	<b>8.927,00</b>			<b>18.927,00</b>	<b>0%</b>
<b>TOTAL</b>							<b>1.038.027,43</b>	<b>1.231.416,03</b>	<b>1.222.489,03</b>	<b>1.122.855,34</b>	<b>4.614.787,83</b>	<b>100%</b>
							22,5%	26,7%	26,5%	24,3%	100,0%	
							<b>2019</b>	<b>2020</b>	<b>2021</b>	<b>2022 (1)</b>		

Apêndice E – Demanda orçamentária e cronograma de solicitações do projeto “Biodiversidade, funções ecossistêmicas e sustentabilidade”

PROJETO DE COOPERAÇÃO - BIODIVERSIDADE, SERVIÇOS ECOSISTÊMICOS E SUSTENTABILIDADE											
		2019	2020	2021	2022	2019	2020	2021	2022	Subtotal	%
<b>PROJETOS DE COOPERAÇÃO INTERNACIONAL</b>											
<b>Atividades no exterior (anexo 9)</b>	Und	5	5	5	2	78.948,00	78.948,00	78.948,00	31.579,20	268.423,20	9%
1) Missão em projetos de pesquisa em cooperação internacional	und	4	4	4	1	63.158,40	63.158,40	63.158,40	15.789,60	205.264,80	7%
diárias (7 a 20 dias)	dias	7	7	7	7	37.296,00	37.296,00	37.296,00	9.324,00	121.212,00	4%
auxílio deslocamento	und	4	4	4	1	24.566,40	24.566,40	24.566,40	6.141,60	79.840,80	3%
auxílio seguro saúde	und	4	4	4	1	1.296,00	1.296,00	1.296,00	324,00	4.212,00	0%
2) Congressos e eventos internacionais, com visitas técnicas para prospecção de novas parcerias	und					-	-	-	-	-	0%
3) Missão para viabilização de cotutela entre cursos PPG	und	1	1	1	1	15.789,60	15.789,60	15.789,60	15.789,60	63.158,40	2%
diárias (7 a 20 dias)	dias	7	7	7	7	9.324,00	9.324,00	9.324,00	9.324,00	37.296,00	1%
auxílio deslocamento	und	1	1	1	1	6.141,60	6.141,60	6.141,60	6.141,60	24.566,40	1%
auxílio seguro saúde	und	1	1	1	1	324,00	324,00	324,00	324,00	1.296,00	0%
											0%
<b>Bolsas no exterior (anexo 10) - SEM adic localidade</b>		18	20	20	11	698.263,20	775.116,00	775.116,00	416.138,40	2.664.633,60	85%
1) Professor visitante sênior (entre 3 a 12 meses)	qtde.	3	4	4	1	119.599,20	159.465,60	159.465,60	39.866,40	478.396,80	15%
	meses	3	3	3	3						
2) Professor visitante Júnior (entre 3 a 12 meses)	qtde.	1	2	2	1	36.986,40	73.972,80	73.972,80	36.986,40	221.918,40	7%
	meses	3	3	3	3						
3) Doutorado-sanduíche (entre 6 e 12 meses)	qtde.	13	13	13	8	526.219,20	526.219,20	526.219,20	323.827,20	1.902.484,80	61%
	meses	6	6	6	6						
4) Capacitação (até 3 meses)	qtde.	1	1	1	1	15.458,40	15.458,40	15.458,40	15.458,40	61.833,60	2%
	meses	1	1	1	1						
<b>Atividades no país</b>											
<b>Bolsas no país (anexo 11)</b>		1	3	4	1	16.155,29	48.465,87	117.776,45	16.155,29	198.552,90	6%
1) Professor visitante no Brasil (vigência mínima de 15 dias e máxima de 12 meses, até 3 períodos)	qtde.	1	3	3	1	16.155,29	48.465,87	48.465,87	16.155,29	129.242,32	4%
	meses	0,5	0,5	0,5	0,5						
2) Jovem talento com experiência no exterior (vigência mínima de 6 meses e máxima de 36 meses)	qtde.	0	0	0	0	-	-	-	-	-	0%
	meses	6	6	6	6						
3) Pós-doutorado vindo do exterior (vigência mínima de 6 meses e máxima de 36 meses)	qtde.	0	0	1	0	-	-	69.310,58	-	69.310,58	2%
	meses	6	6	12	6						
<b>Recursos para manutenção de projetos</b>	fixo	1	1	1	1	5.500,00	6.054,00			11.554,00	0%
<b>TOTAL</b>						798.866,49	908.583,87	971.840,45	463.872,89	3.143.163,70	100%
						25,4%	28,9%	30,9%	14,8%	100,0%	
						2019	2020	2021	2022 (1)		

## Apêndice F – Demanda orçamentária e cronograma de solicitações distribuídas anualmente

TOTAL DISTRIBUÍDO POR ANO	Und	Quantidade				Total	Valor (R\$)				Total por item	%
		2019	2020	2021	2022		2019	2020	2021	2022		
<b>PROJETOS DE COOPERAÇÃO INTERNACIONAL</b>												
<b>Atividades no exterior (anexo 9)</b>	Und	21	21	22	14	78	341.018,20	341.018,20	356.807,80	231.024,40	1.269.868,60	5%
1) Missão em projetos de pesquisa em cooperação internacional	und	15	15	16	8	54	245.142,00	245.142,00	260.931,60	132.292,80	883.508,40	4%
2) Congressos e eventos internacionais, com visitas técnicas para prospecção de novas parcerias	und	1	0	0	2	3	15.789,60	-	-	31.579,20	47.368,80	0%
3) Missão para viabilização de cotutela entre cursos PPG	und	5	6	6	4	21	80.280,00	96.069,60	96.069,60	64.490,40	336.909,60	1%
<b>Bolsas no exterior (anexo 10) SEM adic localidade</b>		89	95	92	76	352	4.001.241,60	4.270.356,00	4.163.932,80	3.410.726,40	15.846.256,80	65%
1) Professor visitante sênior (18 bolsas com 3 meses e 57 com 12 meses)	qtde.	13	15	15	10	53	776.383,20	881.928,00	881.928,00	630.972,00	3.171.211,20	13%
2) Professor visitante Júnior (21 bolsas com 3 meses e 75 com 12 meses)	qtde.	14	16	16	12	58	825.285,60	922.910,40	922.910,40	704.008,80	3.375.115,20	14%
3) Doutorado-sanduíche (6 meses)	qtde.	56	57	55	48	216	2.266.790,40	2.307.268,80	2.226.312,00	1.942.963,20	8.743.334,40	36%
4) Capacitação (20 bolsas com 1 mês e 32 com 3 meses)	qtde.	6	7	6	6	25	132.782,40	158.248,80	132.782,40	132.782,40	556.596,00	2%
<b>Atividades no país</b>												
<b>Bolsas no país (anexo 11)</b>		33	41	42	29	145	1.844.009,21	2.012.451,53	2.081.762,11	1.469.366,89	7.407.589,74	30%
1) Professor visitante sênior (18 bolsas com 3 meses e 57 com 12 meses)	qtde.	15	21	21	14	71	242.329,35	339.261,09	339.261,09	226.174,06	1.147.025,59	5%
2) Jovem talento com experiência no exterior (6 bolsas com 6 meses e 61 com 12 meses)	qtde.	9	10	10	7	36	1.044.995,22	1.047.195,22	1.047.195,22	755.818,77	3.895.204,43	16%
3) Pós-doutorado vindo do exterior (16 bolsas com 6 meses e 52 com 12 meses)	qtde.	9	10	11	8	38	556.684,64	625.995,22	695.305,80	487.374,06	2.365.359,72	10%
<b>Recursos para manutenção de projetos</b>	fixo	5	5	5	5	20	19.500,00	14.981,00	-	-	34.481,00	0,1%
<b>TOTAL</b>							6.205.769,01	6.638.806,73	6.602.502,71	5.111.117,69	24.558.196,14	100%
							25,3%	27,0%	26,9%	20,8%	100,0%	
							2019	2020	2021	2022 (1)		

## Apêndice G – Demanda orçamentária das solicitações distribuídas por projeto

TOTAL POR PROJETO		Quantidades por projeto					Total Geral	Valores em reais					Subtotal	%	
		Material	Indústria 4.0	Educação	Saúde	Biodiversidade		Material	Indústria 4.0	Educação	Saúde	Biodiversidade			
<b>PROJETOS DE COOPERAÇÃO INTERNACIONAL</b>															
Atividades no exterior (anexo 9)	Und	17	8	16	20	17	78	277.479,00	136.972,80	252.633,60	334.360,00	268.423,20	1.269.868,60	5%	
1) Missão em projetos de pesquisa em cooperação internacional	und	13	4	13	11	13	54	205.264,80	68.486,40	205.264,80	199.227,60	205.264,80	883.508,40	4%	
2) Congressos e eventos internacionais, com visitas técnicas para prospecção de novas parcerias	und	0	0	0	3	0	3	-	-	-	47.368,80	-	47.368,80	0%	
3) Missão para viabilização de cotutela entre cursos PPG	und	4	4	3	6	4	21	63.158,40	68.486,40	47.368,80	94.737,60	63.158,40	336.909,60	1%	
<b>Bolsas no exterior (anexo 10) SEM adic localidade</b>		<b>96</b>	<b>54</b>	<b>58</b>	<b>75</b>	<b>69</b>	<b>352</b>	<b>4.682.894,40</b>	<b>2.448.633,60</b>	<b>2.680.387,20</b>	<b>3.369.708,00</b>	<b>2.664.633,60</b>	<b>15.846.256,80</b>	<b>65%</b>	
1) Professor visitante sênior (18 bolsas com 3 meses e 57 com 12 meses)	qtde.	16	8	6	11	12	53	1.050.854,40	525.427,20	394.070,40	722.462,40	478.396,80	3.171.211,20	13%	
2) Professor visitante Júnior (21 bolsas com 3 meses e 75 com 12 meses)	qtde.	24	8	9	11	6	58	1.455.321,60	485.107,20	545.745,60	667.022,40	221.918,40	3.375.115,20	14%	
3) Doutorado-sanduíche (6 meses)	qtde.	50	34	43	42	47	216	2.023.920,00	1.376.265,60	1.740.571,20	1.700.092,80	1.902.484,80	8.743.334,40	36%	
4) Capacitação (20 bolsas com 1 mês e 32 com 3 meses)	qtde.	6	4	0	11	4	25	152.798,40	61.833,60	-	280.130,40	61.833,60	556.596,00	2%	
<b>Atividades no país</b>															
<b>Bolsas no país (anexo 11)</b>		<b>65</b>	<b>23</b>	<b>22</b>	<b>26</b>	<b>9</b>	<b>145</b>	<b>3.499.863,13</b>	<b>1.543.301,02</b>	<b>1.274.079,86</b>	<b>891.792,83</b>	<b>198.552,90</b>	<b>7.407.589,74</b>	<b>30%</b>	
1) Professor visitante no Brasil (período de 15 dias)	qtde.	33	8	10	12	8	71	533.124,57	129.242,32	161.552,90	193.863,48	129.242,32	1.147.025,59	5%	
2) Jovem talento com experiência no exterior (6 bolsas com 6 meses e 61 com 12 meses)	qtde.	16	8	6	6	0	36	1.857.769,28	928.884,64	696.663,48	411.887,03	-	3.895.204,43	16%	
3) Pós-doutorado vindo do exterior (16 bolsas com 6 meses e 52 com 12 meses)	qtde.	16	7	6	8	1	38	1.108.969,28	485.174,06	415.863,48	286.042,32	69.310,58	2.365.359,72	10%	
<b>Recursos para manutenção de projetos</b>	fixo	<b>4</b>	<b>4</b>	<b>4</b>	<b>4</b>	<b>4</b>	<b>20</b>	<b>-</b>	<b>-</b>	<b>4.000,00</b>	<b>18.927,00</b>	<b>11.554,00</b>	<b>34.481,00</b>	<b>0,1%</b>	
<b>TOTAL</b>								<b>8.460.236,53</b>	<b>4.128.907,42</b>	<b>4.211.100,66</b>	<b>4.614.787,83</b>	<b>3.143.163,70</b>	<b>24.558.196,14</b>	<b>100%</b>	
								34,4%	16,8%	17,1%	18,8%	12,8%	100,0%		
								2018 (2)	2019	2020	2021	2022 (1)			